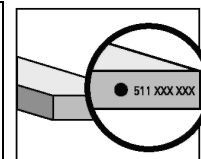


## ZASADA UKŁADANIA: SYSTEM LOCK

ARTLINE LOCK	PANELE	PŁYTKI
Wymiary:	150 x 940 cm / 6 x 36"	303 x 607 cm / 12 x 24"
Ilość / paczka	14	10
m <sup>2</sup> / paczka	1,97 m <sup>2</sup>	1,84 m <sup>2</sup>

**Przed położeniem podłogi warto sprawdzić i określić ewentualne problemy dotyczące jej wyglądu. Należy sprawdzić, czy wszystkie paczki należą do tej samej serii (nr partii). W przypadku widocznych wad prosimy o powiadomienie firmy GERFLOR i oczekiwanie na kontakt przed położeniem podłogi.**



### 1. OBSZARY ZASTOSOWANIA

Materiał przeznaczony do stosowania w budynkach mieszkalnych.

#### 1.1. WARUNKI UŻYTKOWANIA

##### UKŁADANIE NA LUŻNO:

< 150 m<sup>2</sup> (w przypadku większych powierzchni należy wykonywać klejenie do podłoża poprzez podział na powierzchnie 150 m<sup>2</sup> i nakładanie kleju akrylowego lub dwuskładnikowego na całej szerokości szpachelki lub dwustronnej taśmy samoprzylepnej o dużej szerokości)

##### WARUNKI UKŁADANIA: TEMPERATURA OD 15 DO 25°C

##### TEMPERATURA OTOCZENIA PODCZAS UŻYTKOWANIA

Dopuszczalny zakres temperatur po montażu: **od +15° do +30°C**  
 Montaż w wyższych lub niższych temperaturach wymaga klejenia podłogi do powierzchni przy użyciu kleju o dużej wytrzymałości według zaleceń producenta kleju.  
 Montaż na powierzchniach w pobliżu okien wykuszowych lub świetlików (znaczną zmienność temperatur) będzie wymagała mocowania klepek/płytek przy użyciu dwuskładnikowego kleju poliuretanowego lub akrylowego, takiego jak Gerflor Clim Adhesive lub Bostik Power Elastic. Ponadto zaleca się montaż regulacji temperatury (klimatyzacja) lub zabezpieczenie materiału przed bezpośrednim dostępem promieni słonecznych (zastony, żaluzje).

#### 1.2. PRZEZNACZENIE

- Podłoga jest przeznaczona do stosowania w budynkach z regulacją temperatury.

##### ODPORNOŚĆ NA OBCIĄŻENIA STATYCZNE

Maksymalne skupione obciążenie ≤ 200 kg/uchwyt  
 Maksymalne obciążenie ≤ 30 kg/cm<sup>2</sup>.

#### 1.3. PODŁOŻA

##### 1.3.1. WYMAGANIA DOTYCZĄCE NOWYCH LUB ODNAWIANYCH PODŁOŻY

Podłogę należy kłaść na czystym, pewnym, suchym i solidnym podłożu. Równość podłoża musi wynosić < 5 mm na długości 2 m (3 mm na długości 2 m dla podłoży betonowych) bez nierównych powierzchni. Zawartość wilgoci: < 7% dla podłóg betonowych i ciekłych gładzi cementowych oraz < 1% podłoży betonowych i drewnianych.

PODŁOŻA	Praca przygotowawcza
PODŁOGA BETONOWA, BETON MAŁOWANY, WYRÓWNYWANIE BETONU PODŁOŻE BETONOWE, CIEKŁE GŁADZIE CEMENTOWE	W razie potrzeby należy zastosować wylewkę w celu wyeliminowania nieregularności powierzchni. Usuwanie piasku i pyłu.
KOMPAKTOWE PŁYTKI I ROLKI PVC	Jeżeli wymagania dotyczące podłoża zostały spełnione i ponad 90% powierzchni pomieszczenia jest w dobrym stanie, należy usunąć wadliwe płytki, wypełnić luki wylewką, a następnie położyć panele po wyschnięciu podłoża. W przeciwnym razie konieczne będzie usunięcie całej podłogi i przygotowanie podłoża od podstaw.
ROLKI PVC NA PIANKOWYM PODŁOŻU	Nie zalecane
UKŁADANIE NA DESKACH PODŁOGOWYCH I PANELACH DREWNIANYCH: generalnie produkty zatrzaskowe, takie jak AIRLINE LOCK, nie mogą być stosowane, jeżeli występuje uginanie desek podłogowych podczas chodzenia po nich.	NASTĘPUJĄCE PODŁOŻA DREWNIANE SĄ DOZWOLONE: Parkiet przybity do listew o rozstawie maksymalnie 0,30 m z wentylacją pokrycia wewnętrznego, deski wykładzinowe (19 mm) przymocowane do przybitego parkietu z wentylacją. NASTĘPUJĄCE PODŁOŻA DREWNIANE SĄ NIEDOZWOLONE: Deski podłogowe na belkach poprzecznych, parkiet pływający, parkiet klejony, płyty wiórowe pływające, OSB.
LAMINAT	Niedozwolone. W razie potrzeby należy usunąć podłogę i przygotować podłoże od podstaw.
PODKŁAD	Należy usunąć dotychczasowy podkład dźwiękoszczelny lub inny.
PŁYTKI	Powierzchnia podłogi nie może mieć nierównych obszarów, a łączenia nie mogą być cofnięte. W przeciwnym razie należy wypełnić je fugą.
WYKŁADZINY TEKSTYLNE (DYWAN)	Niedozwolone. Należy usunąć podłogę i przygotować podłoże od podstaw.

**WAŻNE:** Informacje zawarte w tych dokumentach obowiązują od 01.04.2014 i zastrzegamy sobie prawo do dokonania zmian bez zawiadomienia.

Technologia ciągle ewoluuje, dlatego przed wykonaniem jakichkolwiek prac klienci powinni skontaktować się z nami w celu sprawdzenia, czy niniejszy dokument jest nadal aktualny.

# ZASADA UKŁADANIA: SYSTEM LOCK

Prosimy o kontakt, jeżeli podłoga nie ma na tej liście.	
OGRZEWANIE PODŁOGOWE Z OBIEGIEM GORĄCEJ WODY DO 28°	Możliwe
PROMIENNIKOWE ELEKTRYCZNE OGRZEWANIE PODŁOGOWE: regulacje wymagają $\leq 0,16 \text{ m}^2 \times \text{°K/w}$	Krawędzie muszą być zespolone.
NISKOTEMPERATUROWE ODWRACALNE WODNE OGRZEWANIE PODŁOGOWE	Możliwe

## 1.3.2. Prace przygotowawcze przy podparciach betonowych

### Przygotowanie:

Powierzchnie należy dokładnie przygotować w celu usunięcia wszelkich zabrudzeń, mleczka betonowego, produktów wykończeniowych lub innych ciał obcych. Jeżeli podłoga nie spełnia wymagań, należy zastosować zaprawę naprawczą:

- W przypadku zawartości wilgoci  $< 4,5\%$  fugi muszą spełniać wymagania klasy P3.
- W przypadku zawartości wilgoci od  $4,5\%$  do  $7\%$  należy zastosować masę szpachlową (należy skonsultować się z producentami wylewek).
- W przypadku zawartości wilgoci  $> 7\%$  zalecamy zastosowanie zabezpieczenia przed wilgocią od ziemi przed nałożeniem zaprawy naprawczej.

### Wyrównywanie miejscowe:

Zaprawa żywiczna (z oznaczeniem NF dla produktów do napraw betonu) może być stosowana na pojedynczych powierzchniach, które nie spełniają wymagań dotyczących poziomu i wykończenia powierzchni.

### Postępowanie z pęknięciami:

Należy przygotować szczeliny przed nałożeniem zaprawy naprawczej.

### Postępowanie z szczelinami:

Szczeliny skurczowe: Należy przygotować szczeliny przed nałożeniem zaprawy naprawczej.

Przerwy robocze: Podobnie w przypadku pęknięć, to samo postępowanie.

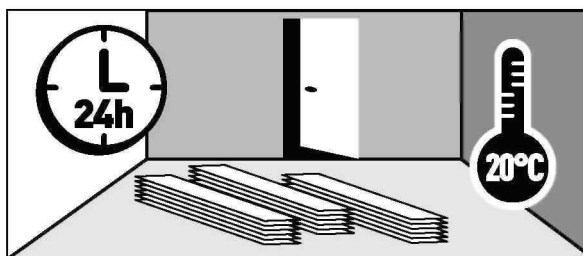
Połączenia rozszerzane: Spoiny wyrównujące: Profil RM 20-5 z paskami PVC dostarczonymi przez firmę COUVRANEUF pokrywa spoinę.

Spoiny pokryte profilem: Profil jest umieszczany na podłodze i mocowany tylko po jednej stronie.

## 2. UKŁADANIE

### ■ 2.1. WARUNKI UKŁADANIA

Panele/płytki muszą być przechowywane w pomieszczeniu, w którym zostaną położone, przez co najmniej 24 godziny przed układaniem (minimalna temperatura otoczenia  $20^{\circ}\text{C}$ ). Aby uniknąć różnic kolorów lub powtórzeń wzorów należy mieszać panele/płytki z różnych paczek z tej samej serii. Temperatura w pomieszczeniu podczas montażu musi wynosić od  $15$  do  $25^{\circ}\text{C}$ . Poza tym zakresem temperatur zalecamy nakładanie kleju na całą powierzchnię. W przypadku wszystkich powierzchni znajdujących się przy oknach wykuszowych i wystawionych na bezpośrednie działanie promieni słonecznych lub przy świetlikach znajomość maksymalnych temperatur, które mogą zostać osiągnięte przez powierzchnię produktu, jest istotna dla zastosowania odpowiedniego kleju (poliuretanowego, epoksydowego lub akrylowego odpornego na wysokie temperatury itd.) i uzyskania porady producenta klejów.



### ■ 2.2. UKŁAD

Jeżeli nie wskazano inaczej w dokumentach dla danego rynku, układ paneli/płytek musi być zgodny z następującymi zasadami:

- Każde zamknięte pomieszczenie musi być uwzględniane osobno.
- Panele/płytki używane w jednym pomieszczeniu powinny należeć do tej samej partii.
- Wykonawca musi starannie przeanalizować układ klepek/płytek w celu spełnienia następujących wymagań: Panele/płytki muszą być skierowane do ściany z głównym oknem lub wzdłużnie. W korytarzach panele/płytki muszą być układane w kierunku ruchu.

Na krawędziach szerokość paneli/płytek musi, jeżeli to możliwe, być taka sama po obu stronach.

Na końcach rzędów długość paneli/płytek musi być większa niż  $1/3$  panela.

Długość klepek/płytek oraz odstępów między nimi musi być większa niż  $1/3$  panela.

# PODŁOGI W BUDYNKACH

## ZASADA UKŁADANIA: SYSTEM LOCK

### 2.3. WYZNACZANIE OSI

Należy ustalić kierunek układania (paneli powinny być prowadzone zgodnie z kierunkiem wpadania światła do pomieszczenia).

**W celu zapewnienia takich samych cięć po obu stronach, należy wyznaczyć osie w taki sposób, aby panele/płytki miały > 1/3 formatu w obu kierunkach.**

Należy regularnie sprawdzać, czy panele/płytki są ustawione równoległe i prostopadłe do ścian.

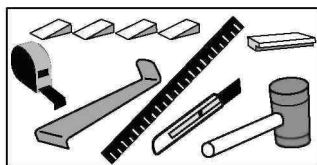
### 2.4. KRAWĘDZIE

Krawędzie muszą mieć 5 mm w każdym miejscu w przypadku odcinków standardowych oprócz długości 10 m, dla której krawędź musi mieć 10 mm. W przypadku bezpośredniego działania promieni słonecznych panele/płytki muszą być połączone. Szczelina musi być przykryta profilem wykończeniowym.

### 2.5. UKŁADANIE PANELI/PŁYTEK

#### 2.5.1. NARZĘDZIA

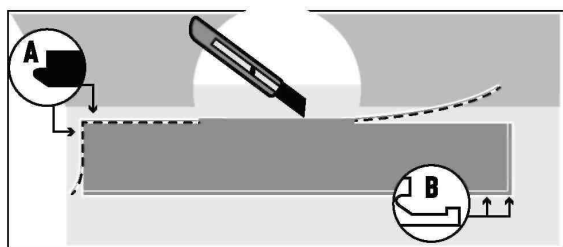
- Kreda (sznur traserski)
- Linijka, nóż, rękawice przeciwskaleczeniowe
- Taśma miernicza
- Pręt do wyciągania do LVT
- Plastikowy młotek bezodrutowy
- Dobijak
- Element dystansujący



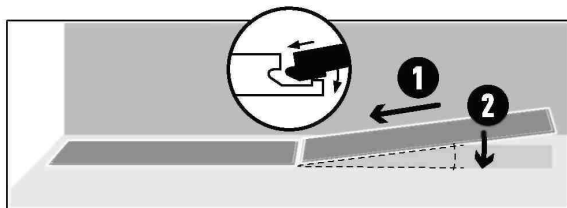
#### 2.5.2. METODA UKŁADANIA

##### 2.5.2.1. Zasada podstawowa

- Należy rozpocząć układanie od lewego rogu pomieszczenia.



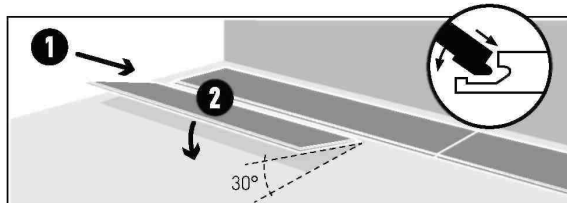
- Wpusty muszą znajdować się przed wykonawcą i po prawej stronie, a pióra (A) przy ścianie muszą zostać przycięte.
- W pierwszym rzędzie należy blokować panele/płytki pojedynczo, zaczynając od krótszej krawędzi (z uwzględnieniem ostatniej krawędzi do przycięcia), poprzez lekkie odchylenie (30°), zawsze piórami (B) do siebie.
- Należy ułożyć pierwsze 4 rzędy, cofając się.



- Część odcięta od ostatniego panela (jeżeli stanowi > 1/3 panela) należy wykorzystać do rozpoczęcia kolejnego rzędu.

Należy zawsze zaczynać rzędy klepek/płytek po tej samej

stronie.



##### 2.5.2.2. Krawędzie:

###### Kierunek długości klepek/płytek

Po zainstalowaniu pierwszych 4 rzędów:

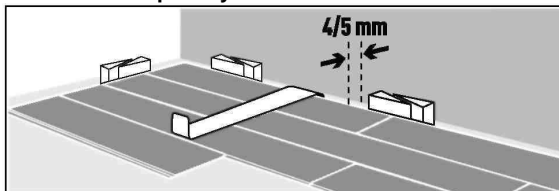
Należy utworzyć krawędź wzdłuż długości klepek/płytek poprzez przesuwanie ich przy użyciu pręta do wyciągania.

Przy użyciu pręta do wyciągania należy umieścić pierwsze 4 rzędy w taki sposób, aby były idealnie prostopadłe. Następnie należy umieścić bloczki, dostosowując je do odstępów.

###### Kierunek szerokości klepek/płytek

Należy utworzyć krawędź 5 mm podczas przycinania klepek/płytek.

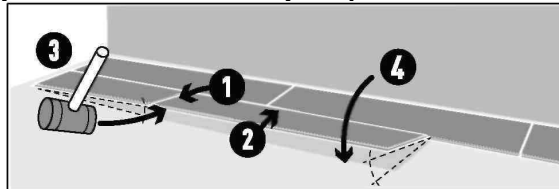
##### 2.5.2.3. Różne sposoby blokowania



##### WARUNKI BLOKOWANIA (PROCEDURA, NARZĘDZIA ITD.)

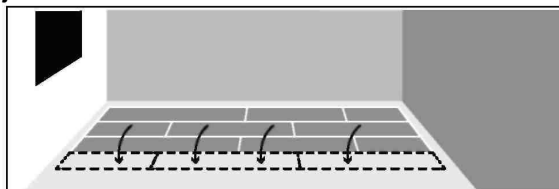
- Przed zablokowaniem panela należy upewnić się, że na obrobionej części nie ma zadziórów.
- Należy ostrożnie umieścić pióro w wypuszczeniu.
- Należy blokować panele/płytki poprzez odchylenie ich o 30° i wykańczać poprzez uderzenie dobijaka plastikowym młotkiem.

##### METODA 1: BLOKOWANIE jednego panela lub płytki jednocześnie wzdłuż krótszej krawędzi



- Należy blokować panele/płytki, zaczynając od krótszej krawędzi, poprzez odchylenie ich o 30°(1).
- Następnie należy blokować dłuższą krawędź (2).
- Delikatne uderzenie rogu krótszej/dłuższej krawędzi gumowym młotkiem może pomóc w ustawieniu dłuższej krawędzi (3).
- Należy odchylić klepkę i dokończyć blokowanie poprzez uderzenie wzdłuż całej długości przy użyciu dobijaka (4).

##### METODA 2: Układanie jednego panela lub płytki jednocześnie w linii



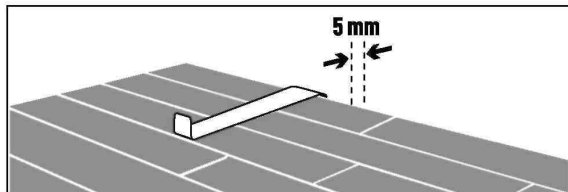
- Należy blokować panele/płytki, zaczynając od krótszej krawędzi, wzdłuż całej długości (z uwzględnieniem ostatniej krawędzi do przycięcia) poprzez odchylenie ich o 30°.
- Unieść cały rząd.
- Zablokować cały rząd.
- Po ponownym opuszczeniu dokończyć blokowanie poprzez uderzenie dobijakiem.
- Ta metoda wymaga współpracy wielu osób, jeżeli rzędy są bardzo długie.

# ZASADA UKŁADANIA: SYSTEM LOCK

## 2.5.2.3. Montaż ostatniego rzędu

- W przypadku ostatniego rzędu należy nakładać panele/plytki na szerokość.
- Należy blokować panele/plytki.
- Należy podważyć krótszy koniec pręta do wyciągnięcia o panel/plytki.
- Przy użyciu plastikowego młotka należy uderzać wewnątrz większego końca pręta do wyciągnięcia, aby całkowicie zablokować panele/plytki.
- Należy pozostawić krawędź 5 mm.

## 2.6. PRZYCINANIE (PROCEDURA, NARZĘDZIA ITD.):



Przycinanie krawędzi.

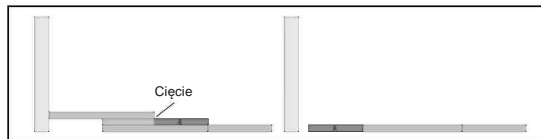
Do przycinania krawędzi służy rysik traserski.

- Ułożyć klepkę/plytkę do przycięcia w taki sposób, aby powierzchnia ozdobna była widoczna na wierzchu ostatniego zamontowanego panela/plytki.
- Należy wykorzystać cały panel/plytkę wraz z piórami/wypustami jako wzorzec.
- Ułożyć ją na klepcę/plytkę do przycięcia, naciskając przegrodę (lub ściankę).
- Oznaczyć klepkę/plytkę do przycięcia wzdłuż krawędzi wzorca przy użyciu noża z prostym ostrzem.
- Wygiąć panel/plytkę w celu odłamania jej.
- Usunąć zadziory przy użyciu noża hakowego.
- Starannie przyciąć odcinek panela/plytki dołożenia i umieścić go we właściwym miejscu.

## 2.7. KLEJENIE PUNKTOWE

Klejenie punktowe jest stosowane.

Podczas montażu należy postępować zgodnie z instrukcjami producenta.



PODŁOŻA/KLEJE	DWUSTRONNA TAŚMA SAMOPRZYLEP NA O DUŻEJ SZEROKOŚCI SIFLOOR/DTACK	KLEJ AKRYLOWY POKRYCIE SZPACHELKI A2: 300-350 G/M <sup>2</sup>	REAKTYWNY KLEJ DWUSKŁADNI KOWY
Powierzchnia drewniana	TAK	TAK	NIE
Stare płytki	TAK	NIE	NIE
Powierzchnia betonowa bez wilgoci od ziemi	TAK	TAK	TAK
Stara wykładzina kompaktowa PVC	TAK	TAK	NIE
Powierzchnia betonowa narażona na wilgoć od ziemi	Należy zabezpieczyć powierzchnię przed wilgocią od ziemi (bariera epoksydowa). Należy nałożyć klej na przedmiotowe panele.		

## 3. CECHY SZCZEGÓLNE

### 3.1. LISTWY ŚCIENNE

Jeżeli podłoga jest układana przed montażem listew ściennych, firma GERFLOR zaleca listwy ścienne typu DECOR SKIRTING firmy Gerflor do wykończenia połączenia między podłogą a ścianą. Należy umieszczać listwy boczne w taki sposób, aby nie wywierały nadmiernego nacisku na panele/plytki (dla umożliwienia dylatacji). Jeżeli listwy boczne są już zamontowane, firma GERFLOR zaleca przymocowanie kwadrantów do drewnianych listew bocznych w celu wykończenia połączenia między podłogą a ścianą.

### 3.2. POŁĄCZENIA ROZSZERZANE NA PODŁOŻU

Spoiny wyrównujące: Profil ROMUS CJ-20-5 lub 3 lub równorzędny może być odpowiedni. Spoiny z nałożonym profilem: Profil jest umieszczany na podłodze i mocowany tylko po jednej stronie.

### 3.3. KOŃCE

Firma ROMUS sprzedaje różnego typu listwy progowe właściwe dla oczekiwanego wykończenia.

### 3.4. OŚCIEŻNICE

Do przycinania klepek/plytek należy używać nożyc ściskowych o dużej dźwigni.

Do przycinania wokół podstaw ościeżnic i w trudno dostępnych miejscach.

W ofercie firmy Gerflor



Nożyce do cięcia pod ukosem, nr kat.: Gerflor: 0566 0001

### 3.5. POŁĄCZENIA Z SĄSIEDNIMI POMIĘSZCZENIAMI

W celu połączenia dwóch pomieszczeń z klepkami/plytkami ARTLINE LOCK firma Gerflor zaleca montaż profilu progowego z krytymi mocowaniami, przykrywającego krawędzie, które zostały odsłonięte po ułożeniu podłogi. W ofercie producentów dostępne są różne progi, takie jak **próg ROMUS Z**, które oferują materiały różnych poziomów.

## 4. PIERWSZE UŻYCIĘ

Podłoga może być używana od razu po ułożeniu. Nie należy używać mebli z gumowymi zakończeniami nóg.

## 5. NAPRAWA

W razie konieczności wymiany panela:

- Wyciąć jeden z narożników przy użyciu noża prostego, a następnie noża hakowego.
- Odblokować klepkę.
- Wymienić klepkę na nową, trzymając tylko wypust wzdłuż dłuższej krawędzi. Nałożyć dwustronną taśmę samoprzylepną pod klepką. Zalecamy zachowanie kilku paneli/plytek z zamontowanej serii jako części zamienne na przyszłość.